

---

---

## ข้อกำหนดการรับรองการจัดการป่าไม้แบบกลุ่ม

---

---

สำนักงานการรับรองไม้เศรษฐกิจไทย

สภาอุตสาหกรรมแห่งประเทศไทย



ชื่อเอกสาร: ข้อกำหนดการรับรองการจัดการป่าไม้แบบกลุ่ม		
รหัสเอกสาร : TFCC SD 002:2017	วันที่ออกเอกสาร : 11 ธันวาคม 2560	วันที่บังคับใช้ : 2 มกราคม 2561
แก้ไขครั้งที่ : 1	จัดทำโดย :  นายสุรกิจ ต่านชลวิจิตร	อนุมัติโดย :  ดร.นฤกมล ภู่ขาว

## สารบัญ

1.	ขอข้าย .....	4
2.	เอกสารอ้างอิง .....	4
3.	บทนิยาม .....	4-5
3.1	พื้นที่ที่ขอรับการรับรอง (Certified Area) .....	4
3.2	ตัวแทนกลุ่ม (Certified Area) .....	4
3.3	ใบรับรองการจัดการป่าไม้แบบกลุ่ม (Group Forest Certificate).....	4
3.4	การรับรองการจัดการป่าไม้แบบกลุ่ม (Group Forest Certification).....	5
3.5	องค์กรกลุ่ม (Group Organisation).....	5
3.6	ผู้เข้าร่วมกลุ่ม (Participant) .....	5
3.7	เอกสารยืนยันการมีส่วนร่วมในการรับรองการจัดการป่าไม้แบบกลุ่ม .....	5
4.	หลักเกณฑ์สำหรับการรับรองการจัดการป่าไม้แบบกลุ่ม.....	5-7
4.1	ข้อกำหนดทั่วไป .....	5
4.2	หน้าที่และความรับผิดชอบของตัวแทนกลุ่ม .....	6
4.3	หน้าที่และความรับผิดชอบของผู้เข้าร่วมกลุ่ม.....	8
4.4	ขนาดสวนป่าที่สามารถเข้าร่วมการรับรองการจัดการป่าไม้แบบกลุ่ม.....	8
รูปที่ 1	แสดงความหมายขององค์กรกลุ่ม .....	9

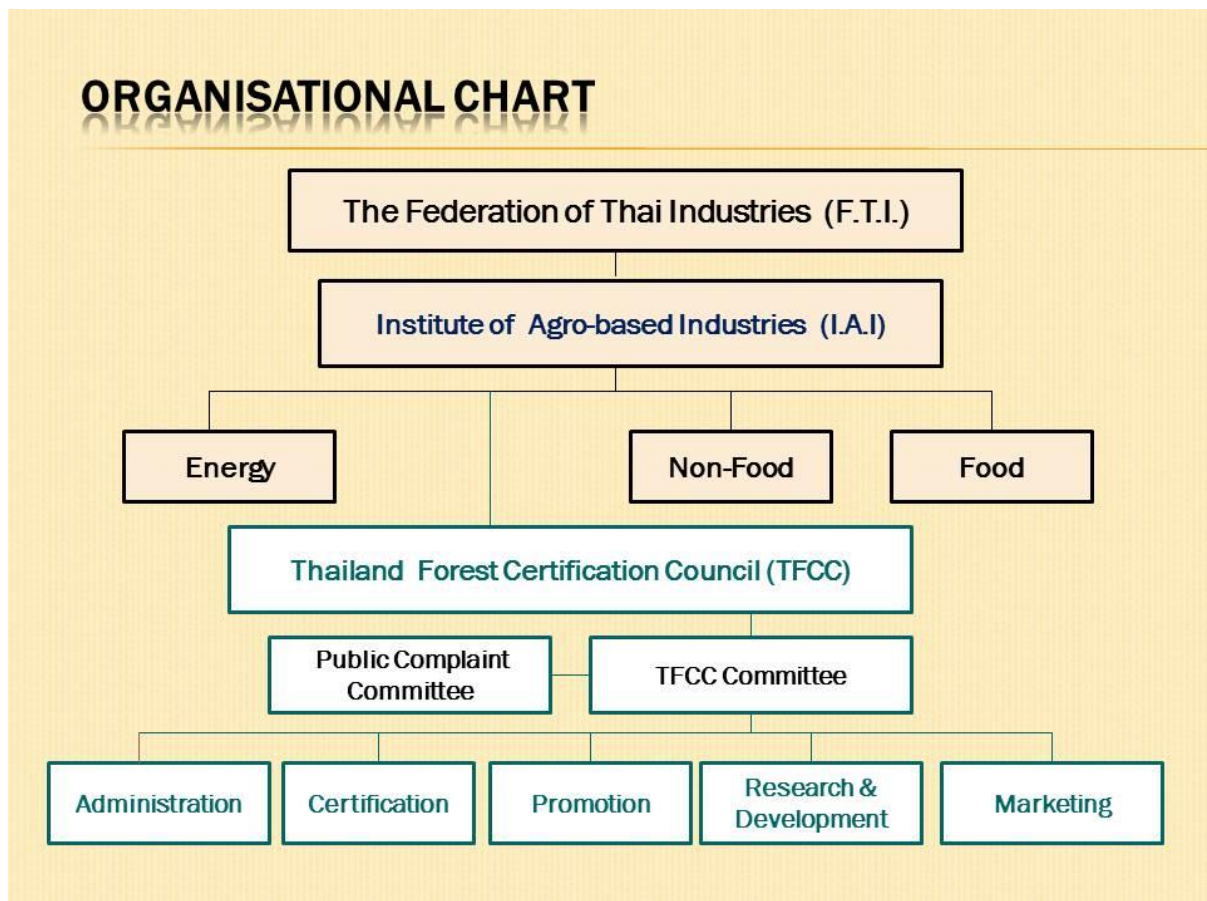
## บทนำ

PEFC (Programme for the Endorsement of Forest Certification) คือองค์กรระดับนานาชาติ และสำนักงานการรับรองไม้เศรษฐกิจไทย (Thailand Forest Certification Council: TFCC) คือองค์กรระดับประเทศ ที่ช่วยสนับสนุนส่งเสริมการจัดการป่าไม้อย่างยั่งยืน ในรูปแบบของการรับรองการจัดการป่าไม้ ห่วงโซ่การควบคุมผลิตภัณฑ์จากป่าไม้ และการติดตามผลผลิตผลิตภัณฑ์ที่เกี่ยวข้องกับป่าไม้ เพื่อให้มั่นใจว่าเป็นวัตถุดิบที่มีถิ่นกำเนิดมาจากการจัดการป่าไม้อย่างยั่งยืน

PEFC มีหน้าที่ให้การรับรองหน่วยงานในระดับประเทศ ภายใต้ขอบข่ายการจัดการป่าไม้อย่างยั่งยืน โดยสอดคล้องกับหลักเกณฑ์และเงื่อนไขที่กำหนดไว้โดย PEFC และผ่านกระบวนการตรวจประเมิน และการให้การรับรอง (Endorsement)

สำหรับประเทศไทย สภาอุตสาหกรรมแห่งประเทศไทย (ส.อ.ท.) เป็นหน่วยงานเดียวในประเทศไทย ที่ได้รับการขึ้นทะเบียนเป็นสมาชิกอย่างเป็นทางการของ PEFC เพื่อขับเคลื่อนมาตรฐานระบบการจัดการป่าไม้อย่างยั่งยืนของประเทศสู่ระดับสากล

สำนักงานการรับรองไม้เศรษฐกิจไทย (TFCC) เป็นองค์กรที่ไม่แสวงหาผลกำไร มีความเป็นอิสระ โดยมีฐานะเป็นส่วนหนึ่งของสถาบันอุตสาหกรรมเพื่อการเกษตร (Institute of Agro-based Industries: IAI) ภายใต้ ส.อ.ท. โดยเกิดขึ้นจากการผลักดันของกลุ่มผู้มีส่วนได้ส่วนเสีย มีหน้าที่ในการสร้างมาตรฐานระบบการรับรองไม้เศรษฐกิจของประเทศให้ได้รับการยอมรับในระดับนานาชาติ ตลอดจนประสานงานให้ความรู้และดำเนินการเพื่อให้เกิดการรับรองตามมาตรฐานสากล



## 1. ขอบข่าย

เอกสารฉบับนี้ ระบุข้อกำหนดทั่วไปสำหรับการรับรองการจัดการป่าไม้แบบกลุ่ม โดยให้การรับรองตามจำนวนของเจ้าของสวนป่าหรือผู้จัดการ ภายใต้หนึ่งใบรับรองภายใต้ระบบการรับรองการจัดการป่าไม้ของไทย (TFCS)

การรับรองการจัดการป่าไม้แบบกลุ่ม ต้องมีการจัดทำโครงสร้างการบริหารจัดการในแบบเฉพาะของกลุ่ม ที่ประกอบด้วยบุคคลที่เป็นเจ้าของสวนป่า (หรือผู้จัดการ) และตัวแทนกลุ่ม (ในที่นี้หมายถึงบุคคลที่เป็นตัวแทนของเจ้าของสวนป่า หรือผู้จัดการของการรับรองสวนป่าที่มาดำเนินการ) เพื่อให้เป็นไปอย่างถูกต้องตามมาตรฐานการจัดการสวนป่าไม้เศรษฐกิจอย่างยั่งยืน (มอก. 14061) และให้อยู่ในระดับที่เพียงพอต่อความเชื่อมั่นในกิจกรรมการรับรองที่ต้องใช้การสุ่มตัวอย่างในการตรวจให้การรับรอง

หมายเหตุ: คำว่า “การรับรองแบบกลุ่ม” เทียบเท่ากับระบบการรับรองป่าไม้แบบเดี่ยว ซึ่งมีจำนวนเจ้าของสวนป่ารายบุคคลได้รับการรับรอง ภายใต้หนึ่งใบรับรอง

## 2. เอกสารอ้างอิง

- PEFC ST 1002:2010, Group Forest Management Certification - Requirements
- ISO/IEC Guide 2:1996, Standardisation and related activities - General vocabulary

## 3. บทนิยาม

สำหรับวัตถุประสงค์ของเอกสารนี้ข้อกำหนดและคำจำกัดความที่กำหนดในมาตรฐาน ISO/IEC Guide 2 :1996 มีการประยุกต์ใช้ร่วมกับคำจำกัดความดังต่อไปนี้

### 3.1 พื้นที่ที่ขอรับการรับรอง (Certified Area)

คือพื้นที่ที่ขอรับการรับรอง โดยแสดงถึงผลรวมของพื้นที่สวนป่าทั้งหมดของผู้เข้าร่วมกลุ่ม ในการรับรองการจัดการป่าไม้แบบกลุ่ม

### 3.2 ตัวแทนกลุ่ม (Group Entity)

คือตัวแทนผู้เข้าร่วมกลุ่ม ซึ่งมีความรับผิดชอบร่วมกันในการตรวจสอบตามมาตรฐานการจัดการสวนป่าไม้เศรษฐกิจอย่างยั่งยืน (มอก. 14061) ในพื้นที่ที่ได้รับการรับรองตามมาตรฐานฯ หรือตามข้อกำหนดอื่นๆ ของระบบการรับรองการจัดการป่าไม้ของไทย (TFCS)

หมายเหตุ 1: คำว่า “ตัวแทนกลุ่ม” เทียบเท่ากับคำว่า “ผู้เข้าร่วมกลุ่ม หรือสมาชิกกลุ่ม”

หมายเหตุ 2: ความสัมพันธ์ระหว่างคำว่า “องค์กรกลุ่ม”, “ตัวแทนกลุ่ม” และ “ผู้เข้าร่วมกลุ่ม” จะแสดงในรูปที่ 1

### 3.3 ใบรับรองการจัดการป่าไม้แบบกลุ่ม (Group Forest Certificate)

คือเอกสารยืนยันว่า องค์กรกลุ่มมีการดำเนินการสอดคล้องกับข้อกำหนดของมาตรฐานการจัดการสวนป่าไม้เศรษฐกิจอย่างยั่งยืน (มอก. 14061) และข้อกำหนดอื่นๆ ของระบบการรับรองการจัดการป่าไม้ของไทย (TFCS)

หมายเหตุ: คำว่า “ใบรับรองการจัดการป่าไม้แบบกลุ่ม” เทียบเท่ากับคำว่า “ใบรับรองในระดับจังหวัด/ภูมิภาค” หรือคำอื่น ๆ ที่สัมพันธ์กับระบบการรับรองการจัดการป่าไม้ของไทย (TFCS) ซึ่งมีความสอดคล้องกับเนื้อหาของคำนิยามนี้

### 3.4 การรับรองการจัดการป่าไม้แบบกลุ่ม (Group Forest Certification)

คือการรับรองขององค์กรกลุ่ม ที่อยู่ภายใต้หนึ่งใบรับรองป่าไม้แบบกลุ่ม

หมายเหตุ: คำว่า “การรับรองการจัดการป่าไม้แบบกลุ่ม” เทียบเท่ากับคำว่า “การรับรองการจัดการป่าไม้ในระดับจังหวัด/ภูมิภาค” หรือคำอื่น ๆ ที่สัมพันธ์กับระบบการรับรองการจัดการป่าไม้ของไทย (TFCS) ซึ่งมีความสอดคล้องกับเนื้อหาของคำนิยามนี้ คำว่า “การรับรองการจัดการป่าไม้ในระดับจังหวัด/ภูมิภาค” คือ “การรับรองการจัดการป่าไม้แบบกลุ่ม” ที่ถูกจำกัดด้วยขอบเขตของพื้นที่ทางภูมิศาสตร์

### 3.5 องค์กรกลุ่ม (Group Organisation)

คือกลุ่มของผู้เข้าร่วม ซึ่งมีตัวแทนคือ ตัวแทนกลุ่ม เพื่อวัตถุประสงค์ของการดำเนินการตามมาตรฐานการจัดการสวนป่าไม้เศรษฐกิจอย่างยั่งยืน (มอก. 14061) และการรับรองการจัดการป่าไม้ขององค์กรกลุ่ม

หมายเหตุ 1: คำว่า “องค์กรกลุ่ม” เทียบเท่ากับคำว่า “จังหวัด/ภูมิภาค” หรือคำอื่น ๆ ที่สัมพันธ์กับระบบการรับรองการจัดการป่าไม้ของไทย (TFCS) ซึ่งมีความสอดคล้องกับเนื้อหาของคำนิยามนี้

หมายเหตุ 2: ความสัมพันธ์ระหว่างคำว่า “องค์กรกลุ่ม”, “ตัวแทนกลุ่ม” และ “ผู้เข้าร่วมกลุ่ม” จะแสดงในรูปที่ 1

### 3.6 ผู้เข้าร่วมกลุ่ม (Participant)

คือเจ้าของ ผู้จัดการสวนป่า หรือตัวแทนกลุ่ม/ภายใต้ใบรับรองการจัดการป่าไม้แบบกลุ่ม เป็นผู้มีสิทธิตามกฎหมายในการจัดการป่าไม้ในพื้นที่สวนป่าที่กำหนดไว้อย่างชัดเจน และมีความสามารถในการดำเนินการตามข้อกำหนดของมาตรฐานการจัดการสวนป่าไม้เศรษฐกิจอย่างยั่งยืน (มอก. 14061) ในพื้นที่นั้น ๆ

หมายเหตุ 1: คำว่า “ความสามารถในการดำเนินการตามข้อกำหนดของมาตรฐานการจัดการสวนป่าไม้เศรษฐกิจอย่างยั่งยืน (มอก. 14061)” กำหนดให้ตัวแทนกลุ่ม (Entity) มีสิทธิตามกฎหมายในการจัดการสวนป่าระยะยาว และจะสามารถตัดสินใจเข้าร่วมกลุ่มในการรับรองการจัดการป่าไม้แบบกลุ่มได้

หมายเหตุ 2: ความสัมพันธ์ระหว่างคำว่า “องค์กรกลุ่ม”, “ตัวแทนกลุ่ม” และ “ผู้เข้าร่วมกลุ่ม” จะแสดงในรูปที่ 1

### 3.7 เอกสารยืนยันการมีส่วนร่วมในการรับรองการจัดการป่าไม้แบบกลุ่ม (Document confirming participation in group forest certification)

คือเอกสารที่ออกให้แก่ผู้มีส่วนร่วมแต่ละบุคคล ที่อ้างถึงใบรับรองการจัดการป่าไม้แบบกลุ่ม และยืนยันผู้เข้าร่วมกลุ่มว่าอยู่ภายใต้ขอบข่ายของการรับรองการจัดการป่าไม้แบบกลุ่ม

## 4. หลักเกณฑ์สำหรับการรับรองการจัดการป่าไม้แบบกลุ่ม

### 4.1 ข้อกำหนดทั่วไป

4.1.1 คำจำกัดความที่มีรายละเอียดเกี่ยวข้องตามบทนิยามหัวข้อที่ 3:

- (1) องค์กรกลุ่ม
- (2) ตัวแทนกลุ่ม

- (3) ผู้เข้าร่วมกลุ่ม
- (4) ใต้การรับรองพื้นที่ที่
- (5) ใบรับรองการจัดการป่าไม้แบบกลุ่ม, และ
- (6) เอกสารยืนยันการมีส่วนร่วมในการรับรองการจัดการป่าไม้แบบกลุ่ม

4.1.2 ในกรณีที่ผู้แทนกลุ่มยินยอมให้เจ้าของสวนป่ารายบุคคล เป็นส่วนหนึ่งของการรับรองการจัดการป่าไม้แบบกลุ่ม ตัวแทนกลุ่มต้องมั่นใจว่า หากพบการดำเนินการที่ไม่สอดคล้องตามข้อกำหนดโดยเจ้าของสวนป่าแหล่งใดแหล่งหนึ่ง ที่อยู่ภายใต้การรับรองการจัดการป่าไม้แบบกลุ่มนั้น จะต้องมีการแก้ไขป้องกันการดำเนินการที่ไม่สอดคล้องนั้นในการรับรองการจัดการป่าไม้ให้ครอบคลุมแหล่งอื่นๆ ที่เกี่ยวข้องกับเจ้าของสวนป่าผู้นั้นทั้งหมด

4.1.3 ผู้เข้าร่วมของการรับรองการจัดการป่าไม้แบบกลุ่ม ต้องได้รับการบริหารจัดการโดยตัวแทนกลุ่ม ที่มีการบริหารจัดการส่วนกลาง เพื่อให้มั่นใจว่าการดำเนินงานสอดคล้องกับมาตรฐานการจัดการสวนป่าไม้เศรษฐกิจอย่างยั่งยืน (มอก. 14061) และมีการทบทวนจากส่วนกลาง รวมถึงผู้เข้าร่วมกลุ่มทั้งหมดต้องอยู่ภายใต้แผนการตรวจติดตามภายในขององค์กรกลุ่ม

4.1.4 ขอบข่ายการรับรองการจัดการป่าไม้แบบกลุ่ม จะต้องกำหนดแนวทางในการจัดทำแผนการตรวจติดตามภายในประจำปี ที่ให้ความเชื่อมั่นเพียงพอว่า องค์กรกลุ่มมีการดำเนินงานที่สอดคล้องตามมาตรฐานการจัดการสวนป่าไม้เศรษฐกิจอย่างยั่งยืน (มอก. 14061)

(1) เมื่อเข้าร่วมการรับรองการจัดการป่าไม้แบบกลุ่ม ผู้เข้าร่วมกลุ่มต้องยินยอมที่จะได้รับการประเมินเบื้องต้น ตามมาตรฐานการจัดการสวนป่าไม้เศรษฐกิจอย่างยั่งยืน (มอก. 14061) ในรูปแบบของการประเมินเบื้องต้นด้วยตนเอง หรือการประเมินเบื้องต้นด้วยตัวแทนกลุ่ม

(2) ตัวแทนกลุ่มต้องกำหนดกลุ่มตัวอย่างตามแผนการตรวจติดตามภายในประจำปีอย่างน้อยตามหลักการของ  $\sqrt{n}$ , โดย n หมายถึง จำนวนผู้เข้าร่วมกลุ่มทั้งหมด เพื่อให้สอดคล้องตามมาตรฐานการจัดการสวนป่าไม้เศรษฐกิจอย่างยั่งยืน (มอก. 14061)

(3) ตัวแทนกลุ่มต้องให้ความมั่นใจว่าการตรวจติดตามภายในประจำปี จะดำเนินการโดยกลุ่มบุคคลที่มีความรู้ ความสามารถ ความเชี่ยวชาญ และความเป็นธรรม ในการตรวจประเมินสำหรับผู้เข้าร่วมกลุ่ม

(4) ตัวแทนกลุ่มต้องประเมินความสอดคล้องของผู้เข้าร่วมกลุ่ม และสรุปผลการประเมิน ตามมาตรฐานการจัดการสวนป่าไม้เศรษฐกิจอย่างยั่งยืน (มอก. 14061) จากแหล่งข้อมูลที่ได้รับภายนอก หรือจากผู้มีส่วนได้ส่วนเสียที่เกี่ยวข้อง

## 4.2 หน้าที่และความรับผิดชอบของตัวแทนกลุ่ม

4.2.1 ขอบข่ายการรับรองการจัดการป่าไม้แบบกลุ่ม กำหนดหน้าที่และความรับผิดชอบของตัวแทนกลุ่ม ดังนี้:

(1) เป็นตัวแทนขององค์กรกลุ่มในขั้นตอนการรับรอง การสื่อสาร และประสานงานกับหน่วยรับรอง (Certification Body: CB), การส่งใบสมัครสำหรับการขอรับการรับรอง และการทำสัญญากับหน่วยรับรอง

(2) จัดทำความมุ่งมั่นในนามขององค์กรกลุ่ม เพื่อให้สอดคล้องกับมาตรฐานการจัดการสวนป่าไม้เศรษฐกิจอย่างยั่งยืน (มอก. 14061) และข้อกำหนดอื่นๆ ตามขอบข่ายการรับรองการจัดการป่าไม้แบบกลุ่ม

(3) จัดทำระเบียบการปฏิบัติงานสำหรับการบริหารจัดการขององค์กรกลุ่ม เพื่อให้สอดคล้องกับมาตรฐานการจัดการสวนป่าไม้เศรษฐกิจอย่างยั่งยืน (มอก. 14061)

(4) จัดเก็บบันทึก ผลการดำเนินงาน ความสอดคล้องของตัวแทนกลุ่ม และผู้เข้าร่วมกลุ่ม ตามข้อกำหนดของมาตรฐานการจัดการป่าไม้อย่างยั่งยืนและข้อกำหนดอื่นๆ ของขอบข่ายการรับรองการจัดการป่าไม้แบบกลุ่ม รายละเอียดของผู้เข้าร่วมกลุ่มทั้งหมด เกี่ยวกับการติดต่อ การระบุคุณสมบัติของสวนป่า ขนาดของสวนป่า, พื้นที่ที่ได้รับการรับรอง การจัดทำแผนการตรวจติดตามภายใน การทบทวนของฝ่ายบริหาร การแก้ไขป้องกัน และ/หรือผลการดำเนินการแก้ไขต่างๆ

(5) สร้างการเชื่อมโยงกับผู้เข้าร่วมกลุ่มทั้งหมด ซึ่งรวมถึงความมุ่งมั่นของผู้เข้าร่วมกลุ่ม เพื่อให้สอดคล้องกับมาตรฐานการจัดการสวนป่าไม้เศรษฐกิจอย่างยั่งยืน (มอก. 14061) ตัวแทนกลุ่มต้องมีการทำสัญญาหรือข้อตกลงเป็นลายลักษณ์อักษรกับผู้เข้าร่วมกลุ่มทั้งหมด ครอบคลุมสิทธิของตัวแทนกลุ่มในการดำเนินการและการบังคับใช้มาตรการแก้ไขหรือป้องกันใดๆ และการยกเลิกของผู้เข้าร่วมกลุ่มใดๆ จากขอบเขตของการรับรองในกรณีที่มีการดำเนินการไม่สอดคล้องกับมาตรฐานการจัดการสวนป่าไม้เศรษฐกิจอย่างยั่งยืน (มอก. 14061)

หมายเหตุ: การแสดงความมุ่งมั่นของผู้เข้าร่วมกลุ่มทั้งหมด โดยการจัดทำสัญญาหรือข้อตกลงเป็นลายลักษณ์อักษร และแสดงความมุ่งมั่นขององค์กรด้วยการเขียนข้อตกลงในนามองค์กรสวนป่าผู้จัดการ โดยที่องค์กร/สามารถแสดงให้เห็นว่าผู้แทนกลุ่มมีอาณัติตามกฎหมาย ที่จะเป็นตัวแทนของผู้เข้าร่วมกลุ่มตามความมุ่งมั่น ตามข้อกำหนด และตามเงื่อนไขของสัญญาให้มีผลบังคับใช้

(6) จัดเตรียมเอกสารยืนยันการมีส่วนร่วมในการรับรองสวนป่าแบบกลุ่มของผู้เข้าร่วมกลุ่ม

(7) จัดเตรียมข้อมูล ข้อเสนอ และการฝึกอบรม สำหรับผู้เข้าร่วมกลุ่มในการนำไปประยุกต์ใช้ เพื่อสนับสนุน ในการนำมาตรฐานการจัดการสวนป่าไม้เศรษฐกิจอย่างยั่งยืน (มอก. 14061) ไปใช้อย่างมีประสิทธิภาพ

(8) ดำเนินการแผนการตรวจติดตามภายในประจำปี โดยให้มีการประเมินความสอดคล้องตามข้อกำหนดของผู้เข้าร่วมกลุ่ม สรุปผล และรายงานผลการตรวจติดตามภายในประจำปีให้แก่ผู้เกี่ยวข้อง

(9) ดำเนินการติดตามผลการแก้ไขปรับปรุงตามรายงานผลการตรวจติดตามภายใน เพื่อเตรียมความพร้อมสำหรับการรับรอง

(10) ประเมินผลการตรวจสอบจากหน่วยรับรอง และในกรณีที่ต้องมีการจัดการแก้ไขหรือการป้องกัน ให้มีการตรวจสอบและการประเมินประสิทธิผลของการแก้ไข เพื่อนำไปสู่การวางแผนการจัดการให้สอดคล้องตามข้อกำหนด

(11) ดำเนินการทบทวนการเปลี่ยนแปลงจากปัจจัยภายในและภายนอกที่เกิดขึ้น ให้สอดคล้องกับมาตรฐานการจัดการสวนป่าไม้เศรษฐกิจอย่างยั่งยืน (มอก. 14061)

### 4.3 หน้าที่และความรับผิดชอบของผู้เข้าร่วมกลุ่ม

4.3.1 ขอบข่ายการรับรองการจัดการป่าไม้แบบกลุ่ม กำหนดหน้าที่และความรับผิดชอบของผู้เข้าร่วมกลุ่ม ดังนี้

(1) มีข้อตกลงเป็นลายลักษณ์อักษรกับตัวแทนกลุ่ม ที่ประกอบไปด้วยการแสดงความมุ่งมั่นในการดำเนินการให้สอดคล้องกับมาตรฐานการจัดการสวนป่าไม้เศรษฐกิจอย่างยั่งยืน (มอก. 14061) และข้อกำหนดอื่นๆ ตามระบบการรับรองการจัดการป่าไม้ของไทย (TFCS)

หมายเหตุ: สำหรับข้อกำหนดในการแสดงความมุ่งมั่นของผู้เข้าร่วมกลุ่มทั้งหมด ด้วยสัญญาหรือข้อตกลงเป็นลายลักษณ์อักษร ยังสามารถสร้างความพึงพอใจด้วยการเขียนข้อตกลงในนามองค์กรสวนป่า/ผู้จัดการ โดยที่องค์กรสามารถแสดงให้เห็นว่าผู้แทนกลุ่มมีบทบาทตามกฎหมายที่จะเป็นตัวแทนของผู้เข้าร่วมกลุ่ม ตามความมุ่งมั่นข้อกำหนด และเงื่อนไขของสัญญาให้มีผลบังคับใช้

(2) ปฏิบัติตามมาตรฐานการจัดการสวนป่าไม้เศรษฐกิจอย่างยั่งยืน (มอก. 14061) และข้อกำหนดอื่นๆ ตามระบบการรับรองการจัดการป่าไม้ของไทย (TFCS)

(3) ให้ความร่วมมือและความช่วยเหลืออย่างเต็มที่ อย่างมีประสิทธิภาพ ในการตอบสนองข้อร้องขอของตัวแทนกลุ่มหรือหน่วยรับรองสำหรับข้อมูลที่เกี่ยวข้อง, เอกสารหรือข้อมูลอื่นๆ ยินยอมให้เข้าไปในสวนป่าพร้อมสิ่งอำนวยความสะดวกอื่นๆ ในกรณีที่เป็นการตรวจสอบอย่างเป็นทางการ หรือการทบทวน หรืออื่นๆ

(4) นำแนวทางการแก้ไขและป้องกันที่เกี่ยวข้องจากการจัดทำขึ้นโดยตัวแทนกลุ่มมาประยุกต์ใช้

### 4.4 ขนาดสวนป่าที่สามารถเข้าร่วมการรับรองการจัดการป่าไม้แบบกลุ่ม

ผู้ประกอบการหรือเจ้าของสวนป่าไม้เศรษฐกิจขนาดเล็กสามารถขอรับรองการจัดการป่าไม้แบบกลุ่มได้ โดยขนาดของการรับรองการจัดการป่าไม้แบบกลุ่ม ให้อ้างอิงคำนิยามของพื้นที่สวนป่าไม้เศรษฐกิจขนาดเล็ก ตามมาตรฐานการจัดการสวนป่าไม้เศรษฐกิจอย่างยั่งยืน (มอก. 14061) ดังนั้นสวนป่าไม้เศรษฐกิจขนาดเล็ก หมายถึง พื้นที่สวนป่าไม้เศรษฐกิจที่มีพื้นที่การจัดการ ไม่เกิน 10,000 ไร่



รูปที่ 1 แสดงความหมายขององค์กรกลุ่ม

